



**ДЕПАРТАМЕНТ ОБРАЗОВАНИЯ И МОЛОДЕЖНОЙ ПОЛИТИКИ
ХАНТЫ-МАНСИЙСКОГО АВТОНОМНОГО ОКРУГА - ЮГРЫ
ПРИКАЗ**

Об организации психолого-педагогической, медицинской и социальной помощи обучающимся, испытывающим трудности в освоении основных общеобразовательных программ, развитии и социальной адаптации, а также при реализации адаптированных общеобразовательных программ в образовательных организациях Ханты-Мансийского автономного округа – Югры

г. Ханты-Мансийск
«04» мая 2016 г.

№ 403

В соответствии с Федеральным законом от 29.12.2012 № 273-ФЗ «Об образовании в Российской Федерации», законом Ханты-Мансийского автономного округа – Югры от 01.07.2013 № 68-оз «Об образовании в Ханты-Мансийском автономном округе – Югре», согласно постановлению Правительства Ханты-Мансийского автономного округа – Югры от 05.09.2013 № 359-п «О порядке организации предоставления психолого-педагогической, медицинской и социальной помощи обучающимся, испытывающим трудности в освоении основных общеобразовательных программ, своем развитии и социальной адаптации», в целях обеспечения соблюдения прав на получение психолого-педагогической, медицинской и социальной помощи (далее - ППМС-помощь) обучающимися, испытывающими трудности в освоении основных общеобразовательных программ, развитии и социальной адаптации в образовательных организациях Ханты-Мансийского автономного округа – Югры с использованием ресурсов нескольких организаций

ПРИКАЗЫВАЮ:

1. Утвердить
1.1. Организационную модель психолого-педагогической, медицинской и социальной помощи обучающимся, испытывающим трудности в освоении основных общеобразовательных программ, развитии

и социальной адаптации, а также при реализации адаптированных общеобразовательных программ в образовательных организациях Ханты-Мансийского автономного округа – Югры (приложение 1).

1.2. Положение о психолого-педагогической, медицинской и социальной помощи обучающимся, испытывающим трудности в освоении основных общеобразовательных программ, развитии и социальной адаптации (далее - ППМС-помощь) а также при реализации адаптированных общеобразовательных программ в образовательных организациях Ханты-Мансийского автономного округа – Югры (приложение 2).

1.3. Примерное Положение о центре психолого-педагогической, медицинской и социальной помощи, организованном на базе организации, осуществляющей образовательную деятельность (приложение 3).

1.4. Порядок оказания ППМС-помощи обучающимся, испытывающим трудности в освоении основных общеобразовательных программ, развитии и социальной адаптации в организациях, осуществляющих образовательную деятельность (приложение 4).

1.5. Примерную форму договора о взаимодействии (приложение 5).

2. Рекомендовать руководителям муниципальных органов, осуществляющих управление в сфере образования Ханты-Мансийского автономного округа – Югры:

2.1. Обеспечить функционирование центров психолого-педагогической, медицинской и социальной помощи обучающимся, испытывающим трудности в освоении основных общеобразовательных программ, своем развитии и социальной адаптации.

2.2. Привести документы, регламентирующие деятельность педагога-психолога образовательной организации (психолог в сфере образования) (трудовой договор, должностную инструкцию, критерии оценки эффективности и качества профессиональной деятельности) в соответствие с приказом Министерства труда и социальной защиты Российской Федерации от 24.07.2015 № 514н «Об утверждении профессионального стандарта «Педагог-психолог (психолог в сфере образования)», в срок до 01.01.2017.

3. Руководителям государственных общеобразовательных организаций обеспечить исполнение пунктов 2.1-2.2 в части их касающейся.

4. Отделу организационной работы и защиты информации Департамента образования и молодежной политики Ханты-Мансийского автономного округа – Югры (Русову М.С.) довести настоящий приказ до сведения заинтересованных лиц.

5. Ответственность за исполнение настоящего приказа возложить на начальника Управления общего образования Департамента образования и молодежной политики Ханты-Мансийского автономного округа – Югры И.К. Лашину.

6. Контроль за исполнением настоящего приказа возложить на

первого заместителя директора Департамента образования и молодежной политики Ханты–Мансийского автономного округа – Югры.

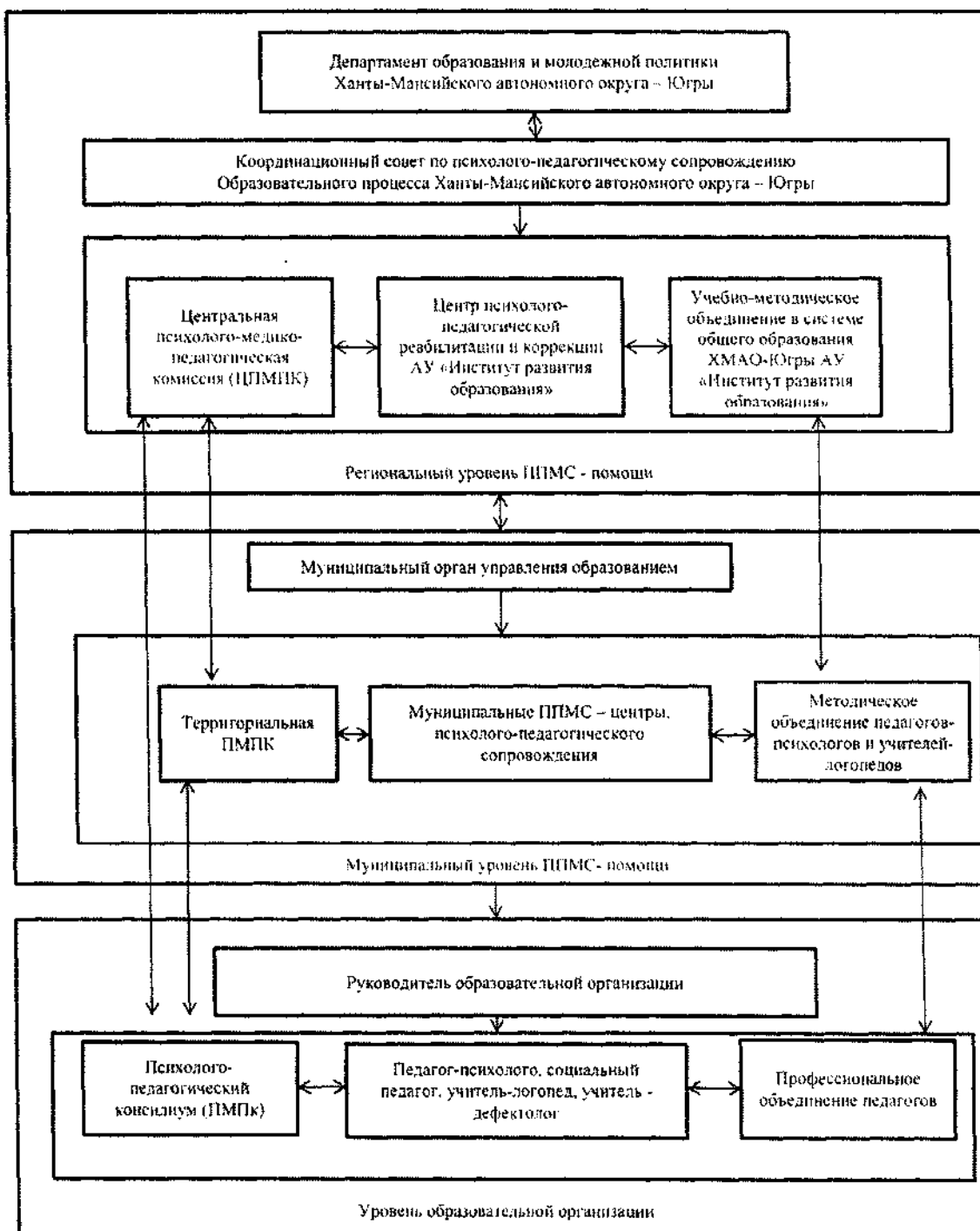
И.о. директора Департамента



Л.В. Максимова

Приложение 1 к приказу
 Департамента образования и молодежной политики
 Ханты-Мансийского автономного округа – Югры
 от « 04 » мая 2016г. № 403

Организационная модель психолого-педагогической, медицинской и социальной помощи обучающимся, испытывающим трудности в освоении основных общеобразовательных программ, развитии и социальной адаптации, а также при реализации адаптированных общеобразовательных программ в образовательных организациях Ханты-Мансийского автономного округа-Югры



ПОЛОЖЕНИЕ

о психолого-педагогической, медицинской и социальной помощи обучающимся, испытывающим трудности в освоении основных общеобразовательных программ, развитии и социальной адаптации, а также при реализации адаптированных общеобразовательных программ в образовательных организациях Ханты-Мансийского автономного округа – Югры

1. Общие положения

1.1. Настоящее Положение разработано в соответствии со ст. 42 Федерального закона от 29.12.2012 № 273-ФЗ «Об образовании в Российской Федерации», в целях единой организационно-управленческой и методической основы формирования и организации психолого-педагогической, медицинской и социальной помощи обучающимся, испытывающим трудности в освоении основных общеобразовательных программ, развитии и социальной адаптации (далее - обучающиеся) в Ханты-Мансийском автономном округе – Югре с использованием ресурсов нескольких организаций (далее - ППМС-помощь).

1.2. Основной целью ППМС-помощи является обеспечение доступности получения обучающимися, испытывающими трудности в освоении основных общеобразовательных программ, развитии и социальной адаптации, комплексной психолого-педагогической, медицинской и социальной помощи.

1.3. ППМС-помощь обучающимся и их родителям (законным представителям) в Ханты-Мансийском автономном округе – Югре оказывается по следующим направлениям в соответствии с видом деятельности организаций:

оказание ППМС-помощи обучающимся образовательных организаций, реализующих образовательные программы дошкольного, начального общего, основного общего и среднего общего образования;

оказание ППМС-помощи в развитии и социальной адаптации лицам с ограниченными возможностями здоровья, испытывающим трудности в освоении основных общеобразовательных программ, развитии и социальной адаптации, в том числе несовершеннолетним обучающимся, признанным в случаях и порядке, которые предусмотрены уголовно-процессуальным законодательством, подозреваемым, обвиняемым или подсудимыми по уголовному делу, либо являющимся потерпевшими или свидетелями преступления;

1.4. ППМС-помощь действует на основании следующих актов:
приказ Министерства образования и науки Российской Федерации от 30.08.2013 № 1015 «Об утверждении Порядка организации и осуществления образовательной деятельности по основным общеобразовательным программам - образовательным программам начального общего, основного общего и среднего общего образования»;

приказ Министерства образования и науки Российской Федерации от 20.09.2013 № 1082 «Об утверждении Положения о психолого-медико-педагогической комиссии»;

постановление Правительства Ханты-Мансийского автономного округа – Югры от 5 сентября 2013 г. № 359-п «О порядке организации предоставления психолого-педагогической, медицинской и социальной помощи обучающимся, испытывающим трудности в освоении основных общеобразовательных программ, своем развитии и социальной адаптации»;

постановление Правительства Ханты-Мансийского автономного округа – Югры от 26.07.2013 № 281-п «Об оказании методической, психолого-педагогической, диагностической и консультативной помощи родителям (законным представителям), обеспечивающим получение детьми дошкольного образования в форме семейного образования, в том числе в дошкольных образовательных и общеобразовательных организациях»;

приказ Департамента образования и молодежной политики Ханты-Мансийского автономного округа - Югры от 12.03.2014 г. № 3-нп «О центральной психолого-медико-педагогической комиссии ХМАО - Югры»;

приказ Департамента образования и молодежной политики Ханты-Мансийского автономного округа - Югры от 04.02.2015 г. № 107 «Об утверждении порядка взаимодействия субъектов образовательной деятельности при проведении обследования психолого-медико-педагогическими комиссиями в Ханты-Мансийском автономном округе-Югре».

2. Организационная структура ППМС-помощи

2.1. ППМС-помощь организуется на трех уровнях: региональный уровень, муниципальный уровень, уровень образовательной организации.

1. Региональный уровень

Департамент образования и молодежной политики Ханты-Мансийского автономного округа – Югры определяет стратегические направления развития региональной ППМС-помощи, обеспечивает межведомственное взаимодействие, формирует государственное задание для подведомственных организаций, оказывающих ППМС-помощь, осуществляет контроль деятельности.

Координационный совет по психолого-педагогическому сопровождению образовательного процесса Ханты-Мансийского автономного округа – Югры является основным государственно-общественным органом управления ППМС-помощью при Департаменте образования и молодежной политики Ханты-Мансийского автономного округа – Югры. Осуществляет межведомственные координационно-совещательные и консультативно-экспертные функции управления

ППМС-помощью.

Центр психолого-педагогической реабилитации и коррекции (Автономное учреждение дополнительного профессионального образования Ханты-Мансийского автономного округа – Югры «Институт развития образования»):

организует ППМС-помощь обучающимся, испытывающим трудности в освоении основных общеобразовательных программ, развитии и социальной адаптации;

проводит мониторинг эффективности оказываемой организациями, осуществляющими образовательную деятельность, ППМС-помощи обучающимся, испытывающим трудности в освоении основных общеобразовательных программ, развитии и социальной адаптации;

оказывает организационно-методическую помощь педагогам-психологам образовательных организаций Ханты-Мансийского автономного округа – Югры, образовательным организациям по организации ППМС-помощи с обучающимися.

Центральная психолого-медико-педагогическая комиссия (далее - ЦПМПК) организует своевременное выявление детей с особенностями в физическом и (или) психическом развитии и (или) отклонениями в поведении, проведение их комплексного психолого-медико-педагогического обследования и подготовку по результатам обследования рекомендаций по оказанию им психолого-медико-педагогической помощи и организации их обучения и воспитания, а также подтверждение, уточнение или изменение ранее данных рекомендаций.

Автономное учреждение дополнительного профессионального образования Ханты-Мансийского автономного округа – Югры «Институт развития образования» (далее – АУ «Институт развития образования»):

организует научно-методическое сопровождение ППМС-помощи;

составляет и реализует план повышения психолого-педагогической компетентности педагогов и родителей (законных представителей) обучающихся образовательных организаций;

осуществляет мониторинг повышения уровня психолого-педагогической компетентности педагогов и родителей (законных представителей) обучающихся образовательных организаций Ханты-Мансийского автономного округа – Югры;

организует и проводит методические семинары и научно-практические конференции, курсы повышения квалификации, профессиональные конкурсы для специалистов ППМС-помощи;

Учебно-методическое объединение в системе общего образования Ханты-Мансийского автономного округа – Югры, созданное приказами Департамента образования и молодежной политики Ханты-Мансийского автономного округа – Югры от 15.05.2015 № 650 «Об утверждении положения об учебно-методическом объединении в системе общего образования Ханты-Мансийского автономного округа – Югры», от 30.07.2015 № 1055 «Об утверждении состава учебно-методического объединения в системе общего образования Ханты-Мансийского автономного округа – Югры» осуществляет методическое сопровождение

специалистов ППМС-помощи; при непосредственном участии АУ «Институт развития образования», анализирует и проводит экспертизу профессионального инструментария специалистов ППМС-помощи.

II. Муниципальный уровень

Муниципальные органы, осуществляющие управление в сфере образования:

организуют ППМС-помощь на муниципальном уровне в подведомственных организациях;

разрабатывают, утверждают пакет правовых документов, регламентирующих оказание ППМС-помощи обучающимся на территории муниципального образования, контроль за их исполнением;

обеспечивают организацию деятельности центров психолого-педагогической, медицинской и социальной помощи на базе муниципальных образовательных организаций;

направляют на организованные АУ «Институт развития образования» курсы повышения квалификации специалистов ППМС-помощи;

составляют и реализуют план повышения психолого-педагогической компетентности педагогов и родителей (законных представителей) обучающихся;

осуществляют мониторинг кадрового обеспечения в подведомственных образовательных организациях и мониторинг эффективности оказываемой организациями, осуществляющими образовательную деятельность, ППМС-помощи обучающимся, испытывающим трудности в освоении основных общеобразовательных программ, развитии и социальной адаптации.

Муниципальные центры психолого-педагогической, медицинской и социальной помощи обучающимся, испытывающим трудности в освоении основных общеобразовательных программ, развитии и социальной адаптации организует ППМС-помощь, комплексную психологическую, социально-педагогическую и медико-консультативную помощь участникам образовательных отношений, оказывают организационно-методическую помощь образовательным организациям по осуществлению психокоррекционной и профилактической работы с обучающимися.

Территориальная психолого-медико-педагогическая комиссия организует своевременное выявление детей с особенностями в физическом и (или) психическом развитии и (или) отклонениями в поведении, проведение их комплексного психолого-медико-педагогического обследования и подготовку по результатам обследования рекомендаций по оказанию им психолого-медико-педагогической помощи и организации их обучения и воспитания, а также подтверждение, уточнение или изменение ранее данных рекомендаций.

Муниципальные методические объединения педагогов-психологов, социальных педагогов, учителей-логопедов осуществляют содержательное и информационно-методическое сопровождение профессиональной деятельности специалистов ППМС-помощи муниципальных общеобразовательных организаций, организуют работу по повышению

психолого-педагогической компетентности педагогов.

III. Уровень образовательной организации, в том числе государственной.

Центры психолого-педагогической, медицинской и социальной помощи, организованные на базе образовательной организации, предоставляют ППМС-помощь обучающимся, испытывающим трудности в освоении основных общеобразовательных программ, развитии и социальной адаптации, а также при реализации адаптированных общеобразовательных программ в образовательных организациях Ханты-Мансийского автономного округа – Югры; осуществляют организационно-методическое сопровождение руководителей, педагогов-психологов, педагогов, классных руководителей закрепленных за центром образовательных организаций.

Руководитель образовательной организации:

организует обеспечение предоставления ППМС-помощи;

координирует деятельность психолого-медико-педагогического консилиума, профессиональных объединений педагогов;

курирует работу педагога-психолога, социального педагога и учителя-логопеда образовательной организации;

утверждает пакет локальных актов, регламентирующих оказание ППМС-помощи в организации, контролирует их исполнение;

обеспечивает повышение психолого-педагогической компетентности педагогов и родителей (законных представителей) обучающихся;

при необходимости заключает договор о взаимодействии с образовательной организацией, на базе которой расположен центр оказания психолого-педагогической, медицинской и социальной помощи обучающимся, испытывающим трудности в освоении основных общеобразовательных программ, развитии и социальной адаптации, а также при реализации адаптированных общеобразовательных программ в образовательных организациях Ханты-Мансийского автономного округа – Югры.

Психолого-медико-педагогический консилиум (далее - ПМПк) в общеобразовательной организации создается для определения методов, содержания и продолжительности оказания ППМС-помощи обучающимся, в том числе не ликвидировавшим по одному или нескольким учебным предметам, курсам, дисциплинам (модулям) образовательной программы, в установленные сроки, академической задолженности с момента ее образования.

Педагоги-психологи, социальные педагоги, педагоги, учителя-логопеды, учителя-дефектологи предоставляют ППМС-помощь на безвозмездной основе, при наличии письменного согласия родителей (законных представителей) обучающихся, в следующих формах:

психолого-педагогическое консультирование обучающихся, их родителей (законных представителей) и педагогов;

коррекционно-развивающие и компенсирующие занятия с обучающимися, в том числе логопедическая помощь обучающимся;

комплекс реабилитационных и других медицинских мероприятий;

помощь обучающимся в профориентации и социальной адаптации.

При отсутствии специалистов (наличии вакансии) в муниципальной образовательной организации оказание необходимой ППМС-помощи обучающимся осуществляется специалистами ППМС-центра (юридического лица) и/или центра психолого-педагогической, медицинской и социальной помощи, организованного на базе образовательной организации.

Профессиональные объединения педагогов образовательной организации проводят мероприятия по повышению психолого-педагогической компетентности педагогов, учитывая эффективные методы обучения и воспитания современной психолого-педагогической науки и рекомендации муниципальных профессиональных объединений педагогов при предоставлении ППМС-помощи.

Примерное ПОЛОЖЕНИЕ

о центре психолого-педагогической, медицинской и социальной помощи,
организованном на базе организации, осуществляющей образовательную
деятельность

1. Общие положения

1.1. Настоящее Положение о центре психолого-педагогической, медицинской и социальной помощи, определяет основы функционирования центра на базе организации, осуществляющей образовательную деятельность, предоставляющего общеобразовательным организациям услуги по оказанию психолого-педагогической, медицинской и социальной помощи обучающимся, испытывающим трудности в освоении основных общеобразовательных программ, развитии и социальной адаптации (далее - ППМС-помощь).

1.2. Цель деятельности центра психолого-педагогической, медицинской и социальной помощи (далее - ППМС-центр) заключается в обеспечении доступности получения ППМС-помощи в образовательной организации.

1.3. Основная задачи ППМС-центра заключается в организации взаимодействия с образовательными организациями в штатных расписаниях которых отсутствует ставка (имеется вакансия) педагога-психолога, по оказанию ППМС-помощи обучающимся, их родителям (законным представителям) и педагогам.

2. Порядок создания ППМС-центра.

2.1. ППМС-центр создается в соответствии с организационно-распорядительным актом муниципального органа, осуществляющего управление в сфере образования, и локальным актом образовательной организации, располагающей следующими кадровыми и материально-техническими ресурсами для оказания ППМС-помощи:

наличие в штатном расписании не менее 1 ставки педагога-психолога;

наличие педагога-психолога с первой/высшей квалификационной категорией или стажем работы не менее 3 лет в данной должности;

наличие в образовательной организации психологического кабинета, оборудованного в соответствии с требованиями к материально-техническому оснащению, изложенными в п.4, настоящего Положения.

2.2. Информация о создании ППМС-центра, размещается на сайте муниципального органа, осуществляющего управление в сфере образования, с обязательным указанием списка образовательных организаций, которые могут пользоваться услугами по оказанию ППМС-помощи в порядке, установленном настоящим Положением, а также на сайтах муниципальных образовательных организаций.

3. Организация деятельности ППМС-центра.

3.1. Основанием для взаимодействия ППМС-центра с образовательными организациями, в штатных расписаниях которых отсутствует ставка (имеется вакансия) педагога-психолога, является Договор о взаимодействии (приложение 5 настоящего приказа).

К договору о взаимодействии образовательная организация, в штатном расписании которой отсутствует ставка (имеется вакансия) педагога-психолога, прилагает:

положение о школьном психолого-медико-педагогическом консилиуме (далее - ПМПк), график его плановых заседаний;

заверенные копии заключений территориальной (центральной) психолого-медико-педагогической комиссии (далее - ПМПК) на обучающихся с ограниченными возможностями здоровья, справки структур учреждений Бюро медико-социальной экспертизы по Ханты-Мансийскому автономному округу – Югре на детей-инвалидов;

список обучающихся, состоящих на внутришкольном учете, в подразделении по делам несовершеннолетних (далее - ПДН), на учете в комиссии по делам несовершеннолетних и защите их прав (далее - КДНиЗП), проживающих в семьях, находящихся в социально опасном положении (далее - СОП), а также имеющих собственные суицидальные попытки, либо суицидальные попытки (факты суицидов) среди родственников;

список обучающихся, не ликвидировавших по одному или нескольким учебным предметам, курсам, дисциплинам (модулям) образовательной программы, академической задолженности с момента ее образования;

письменные заявления (согласия или несогласия) родителей (законных представителей) обучающихся об оказании ППМС-помощи.

В соответствии с указанными документами утверждается график и место оказания ППМС-помощи обозначенной категории обучающихся, совместный план мероприятий, который может включать следующие виды услуг:

участие педагога-психолога центра психолого-педагогической, медицинской и социальной помощи, организованного на базе образовательной организации, в работе школьного ПМПк в соответствии с графиком его работы;

проведение углубленной диагностики обучающихся а рамках работы ПМПк, в части своей компетенции;

участие в разработке, согласовании и реализации индивидуальных программ психолого-педагогического сопровождения детей-инвалидов, индивидуальных программ реабилитации и абилитации (ИПРА) детей-инвалидов и обучающихся с ограниченными возможностями здоровья на основе полученных рекомендаций территориальной (центральной) ПМПК;

участие в разработке и реализации индивидуальной программы психолого-педагогического, медицинского и социального сопровождения;

контроль за динамическим развитием обучающегося, в части своей компетенции;

профдиагностика и профконсультирование обучающихся и их родителей (законных представителей);

консультирование педагогов, родителей (законных представителей) обучающихся по вопросам обучения и развития конкретных обучающихся и ученических групп.

3.2. ППМС-центр может реализовывать совместные планы с несколькими общеобразовательными организациями при наличии достаточного количества педагогов-психологов.

3.3. Педагогом-психологом ППМС-центра ведется отчетная документация.

Отчетная документация ведется по каждой общеобразовательной организации, с которой заключен Договор о сотрудничестве.

Психологические заключения, рекомендации, характеристики предоставляются заявителям, родителям (законным представителям) обучающихся с фиксированием в журнале выдачи справок, характеристик, рекомендаций.

Передача информации третьим лицам недопустима.

3.4. ППМС-центром обеспечивается хранение документов, в том числе психологических заключений, рекомендаций, характеристик с соблюдением требований информационной безопасности и конфиденциальности.

4. Основные требования к материально-техническому оснащению и зонированию психологического кабинета, в том числе базового психологического кабинета

Сектор (зона) психологического кабинета, его назначение	Оборудование
Зона ожидания приема	Стулья (диван), информационные стенды
Сектор психологического консультирования	Кресла (диван), журнальный столик, оформление стен (картины, панно), информационные материалы, возможна установка аквариума
Сектор индивидуальной диагностической и коррекционно-развивающей работы	Школьный стол (с соответствующей маркировкой по росту), стул, настольное зеркало, персональный компьютер (ноутбук)
Сектор снятия психоэмоционального напряжения и релаксации	Мягкая мебель (или релаксационные кресла-трансформеры), ковер (ковровое покрытие), теневые шторы (жалюзи), музыкальное оборудование (музыкальный центр или компьютер с колонками), релаксационное световое оборудование с незначительной скоростью динамики смены цветов и перемещений световых проекций (световая пу-зырьковая труба, светомерцающий ковер «Млечный путь»); тактильное оборудование, стимулирующее рецепторы осязания, развивающее моторику рук и осязание ступней ног, сухой бассейн

Игровой сектор для проведения коррекционно-развивающей работы с обучающимися и их родителями (законными представителями)	Оборудование для организации продуктивной творческой деятельности: глина, акварель, песок, шишки, ракушки, семена растений, канцтовары (цветная бумага, клей, ножницы и др.); игрушки разной фактуры и размера
Сектор (кабинет) для групповой работы	Стулья, столы (с соответствующей маркировкой по росту), маркерная доска или флип-чарт
Рабочее место педагога-психолога	<p>Мебель: стол, стул, шкаф для хранения методических и дидактических материалов, сейф (шкаф с замком) для хранения документации). Оргтехника: персональный компьютер (ноутбук), принтер, доступ к сети Интренет.</p> <p>Методические материалы для организации направлений деятельности (диагностика, консультирование, коррекция, развитие, просвещение); компьютерные сертифицированные диагностические методики и программное обеспечение для организации коррекционно-развивающей работы, CD-диски с релаксационной музыкой</p>

Порядок
оказания ППМС-помощи обучающимся, испытывающим трудности в
освоении основных общеобразовательных программ, развитии и
социальной адаптации в организациях, осуществляющих образовательную
деятельность

Оказание ППМС-помощи представляет целостную деятельность педагога- психолога, направленную на преодоление, или компенсирование имеющихся у обучающихся трудностей в обучении, развитии и социальной адаптации и состоит из 3 этапов:

- постановка проблемы,
- выявление причин трудностей в обучении, развитии и социальной адаптации,
- разработка и реализация комплекса мероприятий, направленных на решение проблемы.

1 этап. Постановка проблемы.

1.1. Основанием для оказания ППМС-помощи является (за исключением категорий обучающихся, обозначенных в п.1.2, и п.1.3.):

личное обращение к педагогу-психологу со стороны обучающегося, учителя или родителей (законных представителей) обучающегося относительно его проблем обучения, поведения, психического состояния. При отсутствии в школе педагога-психолога запрос на оказание ППМС-помощи направляется педагогу-психологу центра психолого-педагогической, медицинской и социальной помощи на базе образовательной организации, или специалисту муниципального органа, осуществляющего управление в сфере образования, для формирования заявки на оказание ППМС-помощи;

обращение педагога-психолога к родителям (законным представителям) обучающегося о необходимости проведения углубленной диагностики по итогам плановых психодиагностических минимумов, содержание и график проведения которых утвержден решением методического объединения педагогов-психологов и учителей-логопедов.

1.2. Основанием для предоставления образовательных услуг, в том числе ППМС-помощи, обучающимся с ограниченными возможностями здоровья, детям- инвалидам является:

письменное заявление (согласие) родителей (законных представителей) в образовательную организацию об обучении обучающегося по основной адаптированной образовательной программе в соответствии с заключением территориальной (центральной) психолого-медико-педагогической комиссии (далее - ПМПК);

письменное заявление родителей (законных представителей) в

образовательную организацию о психолого-педагогическом сопровождении ребенка-инвалида в соответствии со справкой ФКУ «Главное бюро медико-социальной экспертизы по Ханты-Мансийскому автономному округу-Югре» (далее - МСЭ), индивидуальной программой реабилитации и абилитации ребенка-инвалида (далее - ИПРА), в соответствии заключением психолого-медико-педагогической комиссии.

1.3. Организация предоставления ППМС-помощи обучающимся, не ликвидировавшим по одному или нескольким учебным предметам, курсам, дисциплинам (модулям) образовательной программы в установленные сроки академической задолженности с момента ее образования, осуществляется на основе письменного обращения за помощью в школьный психолого-медико-педагогический консилиум (далее - ПМПк) родителей (законных представителей) обучающегося, педагогов, либо самого обучающегося, достигшего возраста 15 лет.

2 этап. Выявление причин трудностей в обучении, развитии и социальной адаптации.

2.1. Для выбора методов, содержания и продолжительности оказания ППМС-помощи обучающимся (за исключением категорий обучающихся, обозначенных в п.2.2 и п.2.3) педагогом-психологом проводится углубленная диагностика обучающегося при наличии письменного согласия родителей (законных представителей).

Вся отчетная документация педагога-психолога, включая результаты психодиагностических обследований и рекомендации по их итогам, хранится в кабинете педагога-психолога с соблюдением требований информационной безопасности и конфиденциальности.

Рекомендации по организации ППМС-помощи по итогам углубленной психодиагностики доводятся до сведения родителей (законных представителей). Предложенные рекомендации реализуются только с их письменного согласия.

2.2. Выявление причин трудностей в обучении, развитии и социальной адаптации обучающихся с ограниченными возможностями здоровья, детей-инвалидов включает анализ условий, препятствующих полноценному освоению ими образовательной программы, развитию и социальной адаптации.

2.3. Порядок выявления причин трудностей в обучении, развитии и социальной адаптации обучающихся, не ликвидировавших по одному или нескольким учебным предметам, курсам, дисциплинам (модулям) образовательной программы в установленные сроки академической задолженности с момента ее образования осуществляется регламентом работы школьного ПМПк.

3 этап. Разработка и реализация комплекса мероприятий, направленных на решение проблемы.

3.1. Оказание ППМС-помощи обучающимся включает: разработку и проведение групповых (индивидуальных) психолого-педагогических, коррекционно-развивающих занятий (при наличии

тематического плана занятий, утвержденного руководителем образовательной организации), заполнения отчетной документации;

участие педагогических и административных работников образовательных организаций в разработке и реализации индивидуальной программы педагогической и социально-педагогической помощи, психологического сопровождения обучающихся, находящихся в социально-опасном положении;

консультирование педагогов и родителей (законных представителей) обучающихся по вопросам обучения и развития несовершеннолетних и ученических групп;

ведение педагогом-психологом отчетной документации;

оказание помощи обучающимся в профориентации и социальной адаптации, в соответствии с календарным планом работы педагога-психолога на учебный год, утвержденным руководителем образовательной организации.

3.2. Комплекс мероприятий, направленных на предоставление образовательных услуг обучающимся с ограниченными возможностями здоровья, детям-инвалидам, а также обучающимся, не ликвидировавшим по одному или нескольким учебным предметам, курсам, дисциплинам (модулям) образовательной программы в установленные сроки академической задолженности с момента ее образования, и признанными обучающимися с ограниченными возможностями здоровья по итогам реализации предыдущих этапов работы, включает:

ежегодное обследование на школьном ПМПк не менее 2-х раз в учебном году (в период адаптации, по итогам учебного года);

разработка и согласование с родителями (законными представителями) программы индивидуального сопровождения, индивидуального учебного плана для обучающихся с ограниченными возможностями здоровья, детей-инвалидов с учетом рекомендаций школьного ПМПк, территориальной (центральной) ПМПк, индивидуальной программы реабилитации и абилитации (для детей-инвалидов);

организация психолого-педагогического сопровождения образования детей-инвалидов, в том числе обучающихся индивидуально на дому;

оказание консультативной помощи родителям (законным представителям) детей с ограниченными возможностями здоровья, детей-инвалидов, работникам образовательной организации по вопросам воспитания, обучения и коррекции нарушений развития у несовершеннолетних.

Решение о прекращении ППС-помощи принимается педагогом-психологом на основании динамического контроля развития обучающегося.

Примерная ФОРМА ДОГОВОРА
о взаимодействии

«__»____20__год

_____ (наименование организации, осуществляющей образовательную деятельность, именуемом__ в дальнейшем «ППМС-центр», в лице директора _____ (ФИО директора), действующего на основании Устава, с одной стороны, и _____ (наименование образовательной организации, в штатном расписании которой отсутствует педагог-психолог), именуемом_ в дальнейшем «Школа», в лице директора _____ (ФИО директора), действующего на основании Устава, с другой стороны, вместе именуемые «Стороны» заключили договор о нижеследующем:

1. Предмет договора

1.1. Предметом настоящего Договора является взаимодействие ППМС-центра и Школы по оказанию психолого-педагогической, медицинской и социальной помощи (далее - ППМС-помощь) обучающимся Школы, испытывающим трудности в освоении основных общеобразовательных программ, развитии и социальной адаптации (далее - обучающиеся).

1.2. Стороны принимают на себя обязательства по совместной разработке и реализации плана мероприятий, направленных на решение проблем в обучении и развитии обучающихся, несут ответственность за неисполнение или ненадлежащее исполнение взятых на себя обязательств.

2. Права и обязанности Сторон

2.1. Школа:

2.1.1. осуществляет доставку обучающихся к месту оказания ППМС-помощи, несет ответственность за их безопасность и здоровье;

2.1.2. осуществляет сбор письменных заявлений с родителей (законных представителей) обучающихся о согласии или несогласии на оказание ППМС-помощи;

2.1.3. осуществляет организационные мероприятия по созданию условий для работы педагога-психолога ППМС-центра (канцтовары, оргтехника, компьютер) в случае оказания ППМС-помощи на территории Школы;

2.1.4. осуществляет систематическое информирование обучающихся, их родителей (законных представителей) и педагогов о возможности получения ППМС-помощи;

2.1.5. назначает ответственного педагога за организацию взаимодействия с ППМС-центром по реализации совместного плана работы;

2.1.6. предоставляет ресурсы для реализации плана мероприятий, направленных на решение проблем в обучении и развитии обучающихся.

2.2. ППМС-центр:

2.2.1. оказывает следующую ППМС-помощь обучающимся Школы, их родителям (законным представителям), педагогам (нужное подчеркнуть) в:

участии работе ПМПк Школы в соответствии с графиком его работы;

проведение углубленной диагностики обучающихся при подготовке заседания школьного ПМПк в части своей компетенции;

участие в разработке, согласовании и реализации индивидуальных программ психолого-педагогического сопровождения детей-инвалидов, индивидуальных программ реабилитации и абилитации (ИПРА) на основе полученных рекомендаций территориальной (центральной) ПМПк;

участие в разработке и реализации индивидуальной программы педагогической и социально-педагогической помощи и психологического сопровождения обучающихся, находящихся в СОП;

осуществление контроля за динамическим развитием обучающихся в части своей компетенции;

профдиагностика и профконсультирование обучающихся и их родителей (законных представителей);

консультирование педагогов, родителей (законных представителей) обучающихся, самих обучающихся по вопросам обучения и развития конкретных обучающихся и ученических групп.

2.2.2. оказывает ППМС-помощь обучающимся Школы только при наличии письменного согласия родителей (законных представителей);

2.2.3. ведет отчетную документацию и обеспечивает ее сохранность в течение 5 лет;

2.2.4. соблюдает условия конфиденциальности: отчеты составляет в форме, исключающей идентификацию личности обучающегося; психологические заключения, рекомендации, характеристики предоставляет только заявителю, обучающемуся, родителям (законным представителям) обучающегося.

3. Ответственность Сторон

3.1. Стороны обеспечивают конфиденциальность персональных данных, полученных в рамках настоящего договора, при этом персональные данные могут быть использованы лишь в целях, для

которых они сообщены. За нарушение данного обстоятельства Стороны несут ответственность в соответствии с законодательством Российской Федерации.

3.2. Настоящий договор вступает в силу с момента его подписания Сторонами, скрепления печатями.

3.3. Настоящий договор составлен в двух подлинных экземплярах, имеющих одинаковую юридическую силу, по одному экземпляру для каждой из Сторон.

3.4. Каждая из Сторон имеет право изменить (расторгнуть) условия настоящего договора, письменно уведомляя об этом другую Сторону за два месяца до изменения (расторжения) договора. По согласованию Сторон в договор могут быть внесены изменения и дополнения, оформленные в виде дополнительных соглашений к настоящему договору.

3.7. Сторона, не исполнившая или ненадлежащим образом исполнившая обязательства по настоящему договору, освобождается от ответственности в случае наступления обстоятельств непреодолимой силы, если они значительно влияют на срок исполнения обязательств, принятых по настоящему договору.

4. Адреса, банковские реквизиты и подписи Сторон

Школа

ППМС-центр

Реквизиты

Реквизиты

Директор

Директор

И.О. Фамилия

И.О. Фамилия

МП

МП